



# Sätra Båtsällskap

## Information till nya medlemmar

Uppdaterad inför säsongen 2025

### Välkommen som ny medlem i Sätra Båtsällskap!

Som ny medlem kan det vara lite förvirrande med alla nya begrepp och nya delar att känna till i klubben. I detta dokument kommer vi att gå igenom de viktigaste delarna som du behöver känna till för att du ska komma igång utan att missa det viktigaste. Hemsidan innehåller också dessa delar och mycket mer. In där och plugga!

OBS! Som medlem är du skyldig att **själv** läsa dig till och ta reda på vad som gäller för dig och ditt medlemskap. Föreningens styrdokument såsom stadgar, ordningsföreskrifter och miljöpolicy är tre av de viktigaste delarna, men även hur du tar ansvar för och bokar din arbetsplikt och sommarvakt. Du finner allt på vår hemsida [www.satrabat.se](http://www.satrabat.se). Det finns inget som heter "det var det ingen som sa när jag blev medlem" här hos oss i SBS. Alla medlemmar tar sitt egna ansvar för att vara uppdaterade på de befogenheter och skyldigheter som gäller för oss som medlemmar.

### Här kommer lite information om SVI och SBS och vad som skiljer dem åt

SVI, Sätra Varvs Intresseförening – din *vinterplats på land* (om du väljer att boka en sådan) på grusplanen.

År 1973 bildades SVI av föreningarna SBS och FBK (Fiskarfjärdens Båtklubb). SVI är en ideell förening. SVI är den del av verksamheten som har hand om din båt på vintern på uppläggningsplatserna och även allt kring själva upptagningen (torrsättningen) och iläggningen (sjösättningen) av båtar. Du som väljer att lägga upp din båt på SVI på vintern går även vakt och utför arbetsplikt *där*.

Faktura betalas i augusti, i den kostnaden ingår hanteringsavgift och kvadratmeterpris för båten på land. Information från SVI om t ex sjösättning, vakt, arbetsplikt och upptagning finns på deras hemsida [www.satrarvarv.se](http://www.satrarvarv.se)

Du som medlem är skyldig att själv informera dig om klubbens verksamhet och regler för både sommar och vinter på respektive hemsida [www.satrabat.se](http://www.satrabat.se) och [www.satrarvarv.se](http://www.satrarvarv.se)

Detta dokument täcker inte allt utan hjälper dig bara med de mest grundläggande delarna 😊



## SVI, Förvaring av Bockar och täckställningar

Då du lagt din båt i sjön har du sannolikt täckmaterial som bockar och press. Bockar och täckställningar kan du förvara i ett särskilt område på varvsområdet till höger om ingången/ bommen till klubben. Du tar den plats som verkar ledig och följer anvisningar från varvpersonalen. Detta förråd är alltid öppet, så du bedömer själv om du vill använda denna yta. Ett grundläggande tips är att försvåra genom att låsa fast dina saker med vajer och hänglås. Ingen garanti, men alla har ju inte plats för dessa saker hemma, så området är en service från SVI. Om du ligger med båten på SVI så har du även tillgång till mastskjulet för din rigg.

SBS, Sätra Båtsällskap – din sommarplats i hamnen och din båtklubb du nu är med i.

SBS är själva båtklubben där vi som medlemmar har vår båt liggande på vår båtplats i vattnet i hamnen. Klubben bildades 1964. SBS klubbhus invigdes 1977. Läs mer om detta på hemsidan [www.satrabat.se](http://www.satrabat.se)

SBS är en allmännyttig ideell förening (inget vinstintresse). Medlemmar i Styrelsen får en årlig ersättning för sitt arbete (mellan 1500-3000kr). Övriga funktionärers insatser ersätts med att de inte behöver gå vakt och eller att de inte behöver göra någon arbetsplikt. Lite olika beroende på vilken funktion det är fråga om.

Som medlem i SBS betalar du varje år för sommarplats och medlemsavgift i januari.

Information om SBS finns på [www.satrabat.se](http://www.satrabat.se).

## SBS Arbetsplikt

För aktiv medlem gäller obligatorisk arbetsplikt. Du ska utföra ett 5 timmars pass antingen på vår eller höst. Du kan välja en av de schemalagda dagarna på våren *eller* någon av de schemalagda dagarna på hösten - se hemsidans kalender. Arbetspasset börjar kl 9.00 och avslutas ca kl 14.30. Du som kommer i god tid välkomnas i regel med en kopp kaffe. Kl 11.30 serveras en gemensam lunch.

De vanligaste arbetsuppgifterna är:

- Sjösättning av bommar på våren längs bryggorna
- Torrsättning/upptagning av samma bommar för vinterförvaring
- Underhåll av bojeka, räddningsbåt och juniorverksamhetens jollar
- Underhåll invändigt och utvändigt av vårt klubbhus
- Renhållning runt klubbhus och vår strand

Du behöver vara arbetsklädd för utomhusarbete. Gardera med regnställ och arbetshandskar.

Hedersmedlem över 80 år och SBS styrelse är befriade från arbetsplikt.

Du kan friköpa dig från din arbetsplikt, se hemsidan för priser.

Utebliven arbetsplikt (anmäld, men dök inte upp eller inte anmäld alls under året) faktureras med 1500 kr.

Sen anmälan, efter sista angiven anmälningsdag, faktureras med 100 kr administrationsavgift.

**Önskan om alternativa arbetsuppgifter måste anmälas före den 1 april.**

**Sista anmälningsdag för vårarbete är 1 april och för höstarbete 1 oktober.**

Du bokar ditt arbetspass via internet <https://bas.batunionen.se>

Du som medlem är skyldig att själv informera dig om klubbens verksamhet och regler för både sommar och vinter på respektive hemsida [www.satrabat.se](http://www.satrabat.se) och [www.satrararv.se](http://www.satrararv.se)

Detta dokument täcker inte allt utan hjälper dig bara med de mest grundläggande delarna 😊



## SBS Vaktverksamhet

I en del klubbar och marinor så finns anställd personal eller inhyrda vaktbolag som vaktar hamnen på natten under säsong. Detta är en kostnad som vi i SBS inte vill ta ut från dig som medlem då vi vill hålla medlemsavgifter nere. Som medlem i SBS behöver du därför gå sommarvakt 2 gånger under sommarhalvåret. Alternativt kan familjevakt bokas för att beta av båda vaktpassen vid ett och samma tillfälle, men då måste den andre parten vara över 18 år samt kunna utföra vaktarbetet.

Vaktinstruktioner finns i ett skåp i verkstaden, klubbhusets nedre plan. Drogpåverkad eller onycter vakt avvisas med påföljder som beslutas av styrelsen.

Då vaktverksamheten är så viktig för klubbens medlemmar och deras båtar så tvingas vi ha ganska hårda ekonomiska straff om man inte sköter sina vaktsysslor korrekt enligt vaktinstruktion (finns i vaktpärmen i vaktskåpet i nedre planet i klubbhuset). Om vi ser att du kommer sent eller går hem för tidigt så räknas det som att du inte skött dina vaktsysslor korrekt och kommer därför att bli fakturerad en straffavgift. Likaså om du uteblir/ inte bokar upp dina två vaktpass per sommarsäsong. Se Avgifter under Föreningen på hemsidan.

OBS: som medlem måste du *själv* boka sommarvakt innan bokningen stänger inför sommaren: sista mars. Efter detta datum kommer vaktcheferna fördela obokade pass mellan alla medlemmar som inte själva bokat sin sommarvakt innan sista mars. Om du inte bokar själv så kan du bli tilldelad ett par vakter mitt i juli! Slutsats: boka själv din vakt innan bokningen stänger. Tips: den första tillgängliga bokningen av sommarvakt kan endast göras på Årsmötet i början av mars. Alla som kommer på årsmötet får alltså välja pass först av alla! För övriga öppnar bokningen dagen efter årsmötet.

## Hur bokar man SBS vakt och arbetsplikt?

### Bokningssystemet

Du som har vakt- och/eller arbetsplikt och har lämnat korrekt mobilnummer eller e-postadress till vårt medlemsregister kan använda systemet. Logga in via adressen <https://bas.batunionen.se/>.

Du kan nu logga in i systemet med mobilt bank-id.

Du kommer nu till en **Huvudsida** med information om dig som medlem och din båt.

Om du inte kommer in i systemet, beror det troligtvis på att ditt mobilnummer eller e-postadress är fel i vårt medlemsregister. Skriv i så fall ett mail till [register@satrabat.se](mailto:register@satrabat.se) med ditt namn, mobilnummer och e-postadress så rättar vi till det.

### Bokning av Vakt

Vid årsmötet öppnas anmälan via <https://bas.batunionen.se/>.

Bokningsmöjligheten stängs kring den **1 april**.

Därefter kommer vaktpass att fördelas ut av vaktchefen för dem som inte själv valt datum i tid.

Om du själv vill boka datum, så klicka på fliken Schema och väljer **Vakt** bland de olika listorna.

Du kommer nu till en kalender med datum.

Välj sedan ett ledigt pass som passar dig och klicka på länken "boka".

Om du vill ta båda passen (familjevakt), så bokar du båda passen. Vid "familjevakt" ser man till att man har någon annan med sig och fullgör då sina *båda* vaktpass för sommaren på en och samma natt.

Du som medlem är skyldig att själv informera dig om klubbens verksamhet och regler för både sommar och vinter på respektive hemsida [www.satrabat.se](http://www.satrabat.se) och [www.satrararv.se](http://www.satrararv.se)

Detta dokument täcker inte allt utan hjälper dig bara med de mest grundläggande delarna 😊



## **Uteblir du från vakt faktureras du med 2000kr.**

### Bokning av Arbetsplikt

Vid årsmötet öppnas anmälan via <https://bas.batunionen.se/>. Medlem ska vara med på **en** dags arbetsplikt per år, alltså antingen en dag på våren eller en dag på hösten.

Bokningsmöjligheten stängs den **1 april** för vårens arbetsdagar samt för önskan om arbete i korvkiosk alternativt städa klubbhus eller friköp av arbetsplikt.

Bokningsmöjligheten stängs den **1 oktober** för höstens arbetsdagar.

För att boka arbetstillfälle för en av de schemalagda arbetsdagarna så klickar du på fliken Schema och väljer Arbetsplikt. Nu kommer du till en lång lista med årets olika arbetsplikter. Lediga pass syns på att de har "boka" efter klockslaget. Klicka på boka och "Spara bokning" så är din arbetsplikt bokad. Ett antal dagar före din arbetsplikt kommer systemet att påminna dig med ett SMS!

Kan du inte delta i den vanliga arbetsplikten så kan du boka alternativet "Städa klubbhus" eller friköpa dig från din arbetsplikt. Vid valet Städa klubbhus kommer klubbhusvärden/ klubbhusvärdarna att kontakta dig för överenskommelse om lämplig arbetsdag.

Observera att något kan vara fel så att inte påminnelsen kommer fram. Du ansvarar själv för att komma på bokad datum.

## **Uteblir du från arbetsplikt faktureras du med 1500kr.**

### Saknar du Internet för att boka Vakt eller arbetsplikt?

För dig som saknar internet kommer du behöva kontakta antingen arbetschefen eller vaktchefen i tid för bokning av vakt respektive arbetsplikt. [vaktchef@satrabat.se](mailto:vaktchef@satrabat.se) eller [arbetschef@satrabat.se](mailto:arbetschef@satrabat.se)

### SBS Klubbhus

Vårt klubbhus är unikt på många sätt. Det är registrerat som en kulturhistoriskt värdefull byggnad och arkitekturen kan inte bli mer tidstypiskt 60/70-tal. Huset ligger vackert beläget längs Mälarens strand mitt emot ön Kungshatt.

**Dagligen** har du som medlem tillgång till klubbhuset så länge det inte är uthyrt. Du kan gå in och värma dig och använda ytorna både ute på altanen och inne till att fika och äta matsäck. Om du använder köket ska du givetvis lämna det i samma skick du fann det genom att städa efter dig.

**Hyr klubbhuset** för egna fester och arrangemang! Boka klubbhuset via samma system som du bokar vakt och arbetsplikt, alltså BAS. Se hemsidan för mer detaljer kring bokning och annat kring hyra av klubbhus. När huset är uthyrt är det endast den som hur som har tillgång till hela det övre planet 12:00 dagen för arrangemanget fram till 12:00 dagen därpå för städning och återställande.

**Verkstaden** i klubbhuset är till för alla medlemmar. I verkstaden kan du utföra arbeten och använda de verktyg och maskiner som finns. Givetvis städar du efter dig och ser till att stänga av verktyg och släcka då du lämnar.

I klubbhuset har vi en **bastu**. Vi är väldigt restriktiva med att använda bastun då den behöver renoveras och inte lämpar sig för användning tills vi har prioriterat klubbens tillgångar till att renovera ytskikt och annat som idag är bristfälligt. Räkna alltså inte med att kunna använda bastu eller duschar.

Du som medlem är skyldig att själv informera dig om klubbens verksamhet och regler för både sommar och vinter på respektive hemsida [www.satrabat.se](http://www.satrabat.se) och [www.satrarv.se](http://www.satrarv.se)

Detta dokument täcker inte allt utan hjälper dig bara med de mest grundläggande delarna 😊



Ditt **skräp** efter fester eller andra aktiviteter måste du alltid själv ta med dig från klubben. Vi har viss sophämtning för andra sopor än de för klubbens centrala arrangemang såsom luciafirande, styrelsemöten och medlemsmöten, men de när väldigt begränsade. Alla arrangemang förutom klubbens centrala ansvarar själva för att ta med sopor ”hem”. Soptunnan vid kajkanten nere vid juniorbryggan är alltid låst. Instruktioner för sophantering och nyckel till tunnan finns på hemsidan under Miljö.

### Toaletter i klubbhus och på varvsområdet

Toaletter finns spridda på området på flera platser.

- två st på övervåningen i klubbhuset
- en i undervåningen i klubbhuset
- en i huset vid upptagningsramperna/sliparna
- två på baksidan av huset mitt på varvsområdet där vi har kiosk och verksamhet för vakt.
- har du din båt på SVI på vintern så har du även tillgång till det stora SVI-huset och därmed tillgång till herr- och damduschar samt ett antal toaletter.

### Latrintömning/ latrinsugen i hamnen

En sug för Latrintömning finns vid en av mastkranarna. Följ instruktionen vid sugen så kommer det gå bra. OBS att du absolut inte får suga upp något annat än det du har i din *latrintank*. Att använda sugen till att ”städas” sitt kölsvin från oljor och annat gör att packningar i sugen/maskinen förstörs och slutar ganska snart med att latrinsugen behöver lagas för stora summor.

### Färskvatten och sjövattnen i hamnen

Vi har inga vattenkranar/poster ute på bryggorna. Behöver du tvätta båten så använd hink och sjövattnen. Behöver du hämta/tanka/bunkra *färskvatten* så finns en kran på utsidan av det lilla röda huset vid kajkanten vid latrinsugen. Viktigt att du tar med en egen slang med Gardenakoppling om du vill fylla upp båten eller dunkar. Givetvis ska du aldrig använda vattnet från färskvattenposten för att tvätta din båt eller liknande.

### Viktigt om bottenfärgen på din båt

Sedan säsongen 2020 får inte SBS eller någon annan båtklubb upplåta plats i hamn åt båtar målade med giftiga båtbottnfärger över Stockholms stads referensvärden. Du som medlem i SBS måste intyga att bottenfärgen på din båt håller sig inom dessa referensvärden. När du blev medlem ska du ha fått frågan om detta och även tillgång till det intyg som ska fyllas i och skickas in till klubbens miljöansvarige. Utan ett sådant intyg får din båt inte ligga i SBS hamn under säsong. Om du är osäker på vad slags färg din båt är målade med så är det ditt ansvar att se till att göra vad som krävs för att din båt ska få ligga i hamnen. Vi *kan* utföra sk XRF-mätning av båtbottnfärg i klubben. Kontakta [hamnkaptent@satrabat.se](mailto:hamnkaptent@satrabat.se) och säg att du vill mäta din båt. Får vi ihop ett antal som vill mäta så blir det billigare!

På hemsidan [www.satrabat.se/miljo](http://www.satrabat.se/miljo) kan du läsa mer.

Du som medlem är skyldig att själv informera dig om klubbens verksamhet och regler för både sommar och vinter på respektive hemsida [www.satrabat.se](http://www.satrabat.se) och [www.satrararv.se](http://www.satrararv.se)

Detta dokument täcker inte allt utan hjälper dig bara med de mest grundläggande delarna 😊



## Angående din båts förtöjningar i hamn

Förtöj alltid för storm! Även inne i vår hamn. Tänk på att de stora båtarna som trafikerar farleden drar upp hög sjö. Följande uppräknig av krav på förtöjningar gäller i Sätra Båtsällskap och ytterligare detaljer med bilder och liknande kan hittas under Hamnen på hemsidan.

**Förtöjningsfjädrar av spiraltyp** måste alltid säkras med kätting. Fjädern kan brista och då behövs en kätting eller vajer som hindrar båten från att skadas eller skada andra båtar!

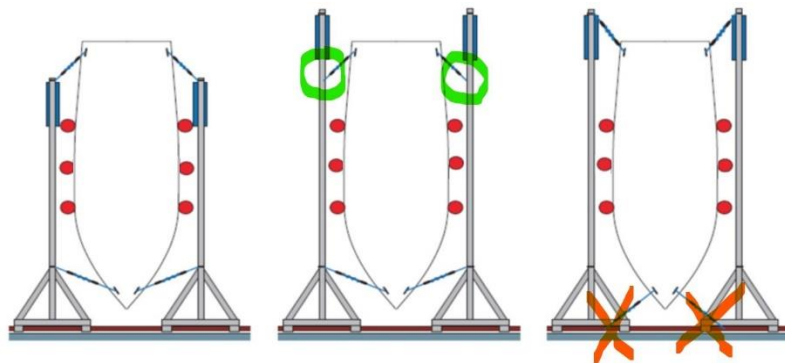
**Förtöjningsfjädrar av gummi** är bra. När sådana används är det mycket viktigt att tillverkarens rekommendationer beträffande tågvirke följs. En för liten gummifjäder i förhållande till din båts storlek gör ju snart att fjädern går av.

**Schacklar** skall vara smidda – ej gjutna – och minst lika grova som ögla/ ringen på bomen. Vid all förtöjning i ring eller öglebult, bojögla eller liknande bör tågvirket splitsas och förses med kaus av rostfritt stål eller galvaniserat järn. Kausen schacklas sedan fast i ringen eller ögla. Den vanliga karbinhaken är direkt olämplig och därmed bannlyst i hamnen.

**Fendrar** är ett krav för att skydda både din egen båt och andras båtar. Därför skall du alltid ha rejäla fendrar i tillräckligt antal – minst sex stycken (tre per sida) då båten ligger vid brygga eller kaj även om ingen annan båt ligger i närheten.

**Nötningsrisken** är störst där tågvirket rör sig mot halkipar, förstag, bryggkanter och liknande. Dra en plastslang över tågvirket där det ligger emot någon yta som kan vara skavande så håller det betydligt längre och du slipper oroa dig.

2 exempel på rätt förtöjningar i hamnen samt ett som är felaktigt eller inte möjligt.



Från våren 2023 kan du inte förtöja med förtampar i *bryggan*. Endast förtöjning direkt i bom enligt vänstra och mittersta bilden kan göras. Finns inga ringar på de bommar du har så kontakta hamnkapten för instruktioner.

## SBS Juniorverksamhet

SBS Juniorverksamhet drivs helt av föräldrar och vuxna, oftast med anknytning till klubben. Verksamheten har denna omgång varit igång sedan 2012. Verksamheten riktar sig till barn mellan 10-15 år. Aktiviteterna är främst segling mellan kl 18-20. Säsongen brukar börja i början på maj med fem träffar på våren och sedan fem träffar på hösten. Båtarna som används är Optimister och Tvåkrona. Ofta genomför juniorverksamheten ett helglägar i början på höstterminen.

Du som medlem är skyldig att själv informera dig om klubbens verksamhet och regler för både sommar och vinter på respektive hemsida [www.satrabat.se](http://www.satrabat.se) och [www.satrararv.se](http://www.satrararv.se)

Detta dokument täcker inte allt utan hjälper dig bara med de mest grundläggande delarna 😊



Diverse avgifter för klubbens olika delar

**Här följer en förteckning över olika delar för vilka klubben tar en avgift. De aktuella priserna finner du på hemsidan.**

Inträdesavgift aktiv senior

Inträdesavgift junior

**Årliga avgifter:**

Årsavgift aktiv senior

Årsavgift för stödjande medlem

Årsavgift aktiv junior

Hamnavgift (sommarsplats), baseras på båtplatsens bredd

**Panter (återfås då man lämnar klubben):**

Klubbhusandelar

Pant för nyckel eller låsbricka

**Andra avgifter:**

Hyra klubbhus

Utebliven vakt

Utebliven arbetsplikt som ej anmäls

Friköp av arbetsplikt

Anmälan till arbetsplikt efter sista anmälningsdag

Förseningsavgift på inbetalning

Själva avgifterna kan du alltid hitta på hemsidan [www.satrabat.se](http://www.satrabat.se)

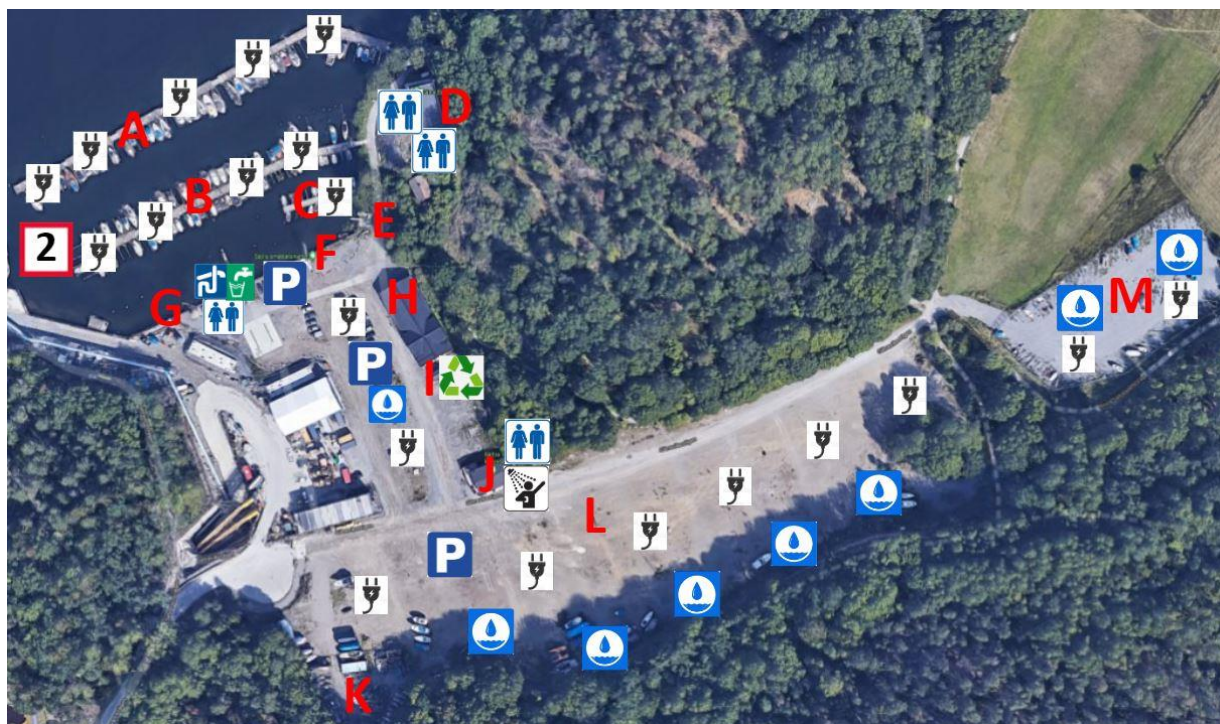
Du som medlem är skyldig att själv informera dig om klubbens verksamhet och regler för både sommar och vinter på respektive hemsida [www.satrabat.se](http://www.satrabat.se) och [www.satrararv.se](http://www.satrararv.se)

Detta dokument täcker inte allt utan hjälper dig bara med de mest grundläggande delarna 😊





## Karta över Sätra Båtsällskap och Sätra Varvs Intresseförening



### Teckenförklaring:

A-bryggan, inga vattenslangar från säsong 2023.

B: B-bryggan, inga vattenslangar från säsong 2023.

C: C-bryggan, inga vattenslangar från säsong 2023.

D: SBS Klubbhus; Kök, SBS Kontor, Samlingssal för privat fest och klubbaktiviteter (samlingsplats för arbetsplikten), Verkstad, Toalett uppe och nere.

E: Juniorverksamheten med jollar och juniorbod.

F: Stora mastkranen, Juniorbryggan (liten flytbrygga längs kajen)

G: Lilla mastkranen, Latrintömning, Toalett, Färskvatten på kajsidan (medtag egen slang med gardenakoppling!)

H: Mastskjulet, SVI Garage

I: Miljöstation – spilloljor, färgburkar

J: Kiosken, Vintervaktstuga, SVI kontor, Toaletter, samlingsplats för upprop vid Sjösättning, Torrsättning och SVI:s Arbetsdagar

K: Plats för båtställningar och pallningsvirke

L: Stora hamnplan

M: Övre hamnplan

P: Parkering sommartid, vintertid kan du parkera direkt vid din båt.

2: Högsta tillåtna fart inne i hamnområdet.

Du som medlem är skyldig att själv informera dig om klubbens verksamhet och regler för både sommar och vinter på respektive hemsida [www.satrabat.se](http://www.satrabat.se) och [www.satrararv.se](http://www.satrararv.se)

Detta dokument täcker inte allt utan hjälper dig bara med de mest grundläggande delarna 😊